



BITTE LESEN UND BEWAHREN SIE DIESE ANWEISUNGEN AUF

Nebelventilator

BEDIENUNGSANLEITUNG

MODELL: FM-48_(115 V/60 Hz)



INHALTSVERZEICHNIS

Einleitung.....	3
Bedienungsanleitung	4, 5
Sicherheitshinweise.....	6, 7
Wartungsanweisungen für den Benutzer	8
Spezifikationen.....	9
Fehlerbehebung	10
Teileliste	11
Weitere XPOWER-Produkte.....	12, 13
XPOWER Garantie / Service	14
Garantie-Registrierungsformular	15, 16

Introduction

XPOWER Mistung Fans sind ETL & C-ETL zertifiziert professionelles Niveau Multifunktional Gebläse / Ventilatoren mit dem effizientesten technischen Design.

Eigenschaften:

- Geringer Stromverbrauch bei einem Hochgeschwindigkeits-Luftstrom von bis zu 600 CFM
- **Superleise und superleicht**
- Einfach und schnell zu zerlegen für gründliche Reinigung und Wartung
- Praktisches Kabel- und Wasserschlauch-Wickeldesign
- Netzkabellänge bis zu 7' / Wasserschlauchlänge bis zu 10'
- 3-Gang-Schalter
- Sicherheitsgitter an offenen Lüftungsöffnungen
- Inline-GFCI-Kabel für die sichere Verwendung im Freien
- Abgesicherter Endstecker
- Langlebiges und robustes Gehäuse mit 1 Jahr Garantie

Operation Instructions

XPOWER Nebelventilatoren sollen einen feinen Nebel erzeugen, um Außenbereiche bis zu -1 °C zu kühlen und zu erfrischen. Die Geräte sind langlebig und einfach zu bedienen und verfügen über ein effektives Gleichgewicht zwischen Luftstrom und Nebel. Sie eignen sich für eine Vielzahl von Anwendungen.

1. XPOWER Mischdüsen werden betriebsbereit geliefert. Bevor Sie das Gerät an die Stromquelle anschließen, überprüfen Sie es vollständig auf Transportschäden.
2. Schrauben Sie die fehlenden Düsen an, wenn diese während der Lagerung entfernt wurden.
3. Wickeln Sie das Stromkabel und den Wasserschlauch ab. Schließen Sie den Schlauchadapter an einen handelsüblichen Gartenwasserhahn an, wenn Sie Wasser benötigen.
4. Stecken Sie das Stromkabel in eine dreipolige Steckdose.
5. Stellen Sie das Gerät vorsichtig auf eine stabile, ebene und trockene Oberfläche.
6. Stellen Sie den Schalter auf die gewünschte Geschwindigkeit und drehen Sie die Maschine in die gewünschte Position. Stellen Sie dabei sicher, dass das Gerät normal funktioniert. Drehen Sie den Wasserhahn und den Schalter am Schlauchadapter auf.

(Fortsetzung auf Seite 5)



Passen Sie den Sprühwinkel an

1. Dieser Ventilator ist ein Outdoor-Produkt und NICHT für den Innenbereich bestimmt. Lassen Sie den Ventilator nicht **unattended when it is plugged in.**
2. Um einen Stromschlag zu vermeiden, betreiben Sie das Gerät nicht in stehendem Wasser. Stecken Sie das Gerät niemals mit nassen Händen ein oder aus, während Sie im Wasser stehen.
3. Um Verletzungsgefahr zu vermeiden, lenken Sie den Luftstrom nicht auf Gesicht oder Körper um.
4. **WARNUNG:** Um das Risiko eines Brandes oder Stromschlags zu verringern, verwenden Sie diesen Ventilator nicht mit einem elektronischen Geschwindigkeitsregler.
5. **VORSICHT:** Um das Risiko eines Stromschlags zu verringern, schließen Sie das Gerät nur an eine Steckdose mit Erdung an. **fault circuit interrupting device.** Bitte kontaktieren Sie einen qualifizierten Elektriker zur Überprüfung und / oder Installierung. Sie bei Bedarf eine FI-Schutzschalter-Steckdose.
6. **Automatically operated device – To reduce the risk of injury, disconnect from power supply before Wartung.**
7. Betreiben Sie den Mis ng Fan nicht mit einem beschädigten Kabel oder Stecker. Entsorgen Sie das Gerät oder bringen Sie es zur Überprüfung und/oder Reparatur zu einer autorisierten Serviceeinrichtung.
8. Trennen Sie den Mis ng Fan von der Stromversorgung, bevor Sie Wartungs- oder Reinigungsarbeiten durchführen.
9. Verlegen Sie das Netzkabel nicht unter Teppichen. Decken Sie das Kabel nicht mit Läufern oder ähnlichen Materialien ab. Verlegen Sie das Kabel nicht unter Möbeln oder Geräten. Verlegen Sie das Kabel nicht in Bereichen, in denen viel Verkehr herrscht und wo niemand darüber stolpern kann.
10. Erlauben Sie Kindern nicht, mit dem Mis ng Fan oder in seiner Nähe zu spielen. **time**
11. Bewegen oder tragen Sie den Mis ng Fan nicht, während das Gerät in Betrieb ist. **ti**
12. Stellen Sie den Mis ng Fan für einen sicheren Betrieb immer auf eine glatte und ebene Oberfläche. **ti**
13. Bei Missbrauch oder unsachgemäßer Verwendung dieses Produkts erlischt die Garantie.

14. Dieses Produkt verfügt über einen Überlastungsschutz (Sicherung). Eine durchgebrannte Sicherung weist auf eine Überlastung oder einen Kurzschluss hin. Sollte die Sicherung durchbrennen, ziehen Sie den Netzstecker. Ersetzen Sie die Sicherung gemäß den Wartungsanweisungen (siehe Produktkennzeichnung) und überprüfen Sie das Produkt. Sollte die Ersatzsicherung durchbrennen, liegt möglicherweise ein Kurzschluss vor. Das Produkt sollte entsorgt oder zur Überprüfung und/oder Reparatur an eine autorisierte Servicewerkstatt zurückgeschickt werden.

15. Drehen Sie vor dem Wechseln der Düse oder nach jedem Gebrauch das Wasser an der Quelle ab.

16. This Fan must NOT be used in potentially dangerous locations such as flammable, explosive, mit Chemikalien belastet sind oder wo Benzin, Farbe oder brennbare Flüssigkeiten verwendet oder gelagert werden.

17. This Fan is not suitable for use in agricultural facilities including areas where livestock, poultry or andere Tiere sind eingesperrt.

Das Netzkabel ist mit einem dreipoligen, geerdeten Stecker mit integriertem Fehlerstrom-Schutzschalter (GFCI) ausgestattet. Es muss in eine geerdete Steckdose eingesteckt werden. Der Erdungsstift darf unter keinen Umständen vom Stecker abgeschnitten werden.

WARNUNG: Verwenden Sie keinen Adapter von drei auf zwei Stifte.



STROMSCHLAGGEFAHR. Testen Sie den FI-Schutzschalter vor jedem Gebrauch.

1. In die Steckdose stecken, Anzeige leuchtet „AN“.
2. Drücken Sie die TEST-Taste, die Anzeige ist „AUS“.
3. Drücken Sie die RETEST-Taste erneut, wenn Sie den Nebelventilator verwenden.

NICHT VERWENDEN, WENN DER TEST FEHLGESCHLAGEN IST.



User Wartungsanleitung S

1. Um den Nebelventilator sauber zu halten, wischen Sie die Oberfläche des Gehäuses mit einem feuchten Tuch ab.
2. Um die Sprühdüsen zu reinigen, zerlegen Sie diese (siehe Abbildungen unten) und legen Sie die Teile mehrere Stunden in Seifenwasser oder einem milden (oder alkalischen) Reinigungsmittel ein. Verwenden Sie keinen Essig oder andere säurehaltige Reinigungsmittel. Trocknen Sie die Oberflächen anschließend vollständig ab und setzen Sie die Teile wieder zusammen.



3. Bei Nichtgebrauch die Sprühdüsen abschrauben, den Netzstecker ziehen und den Sprühventilator samt Düsen an einem trockenen Ort außerhalb der Reichweite von Kindern aufbewahren. Die Düsen müssen vor der Lagerung vollständig getrocknet sein.
4. Trennen Sie den Nebelventilator vor Wartungs- oder Reinigungsarbeiten immer von der Stromquelle.

Ersetzen Sie die Sicherung:

1. Fassen Sie den Stecker und ziehen Sie ihn aus der Steckdose oder einem anderen Anschlussgerät. Ziehen Sie den Stecker nicht am Kabel heraus.
2. Schieben Sie die Sicherungsabdeckung oben am Anschlussstecker in Richtung der Klingen auf.
3. Entfernen Sie die Sicherung vorsichtig.
4. Brandgefahr. Ersetzen Sie die Sicherung nur durch eine 5-A-, 125-Volt-Sicherung.
5. Schieben Sie die Sicherungsabdeckung oben auf dem Anschlussstecker zu.
6. Brandgefahr. Der Anschlussstecker enthält keine Sicherung, die nicht entfernt werden darf. Entsorgen Sie das Produkt, wenn der Anschlussstecker beschädigt ist.



Spezifikationen

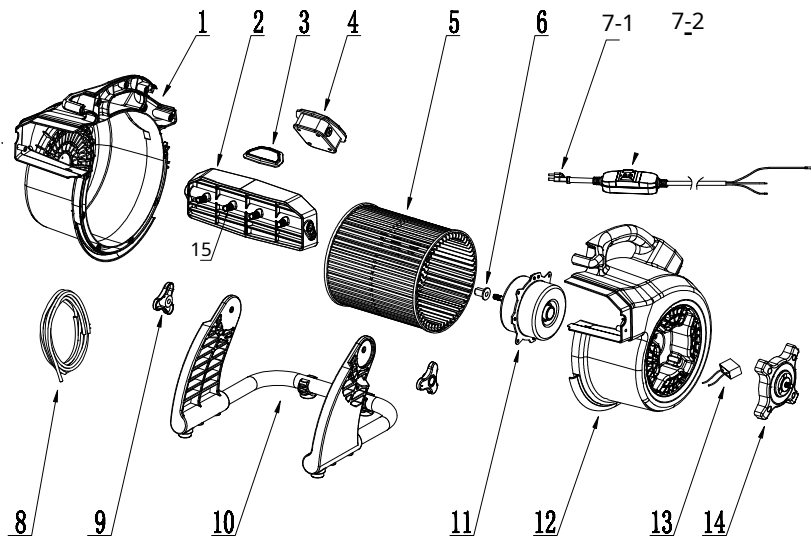
Modellnummer	FM-48	Bestimmung	ETL / C-ETL
Volt / Frequenz	115 V / 60 Hz	Drehzahl	900 / 1150 / 1400
Leistung	138 Watt	Geschwindigkeiten	3-Gang
Ampere	1,2 Ampere	Einheits-/Kartongewicht	10,1 Pfund / 11,7 Pfund
Nennluftstrom (auf Hoch)	600 CFM	Einheits-/Kartonabmessung (L x B x H)	13,3" x 12,3" x 15,2" / 13,6" x 12,7" x 14,6"
Netzkabel (Länge)	7'	Gehäuse	PP
Wasserschlauchlänge	10'		

Fehlerbehebung

PROBLEM	MÖGLICHE URSACHE	LÖSUNG
Nebelventilator nicht läuft	Kein Stromeingang / Schalter nicht eingeschaltet An	Steckdose prüfen / auf andere Steckdose umsteigen, sicherstellen, Das Gerät ist eingesteckt und der Schalter ist eingeschaltet.
	Einlass oder Auslass blockiert	Schalten Sie das Gerät zum Abkühlen aus und entfernen Sie dann die Blockierung
	Lüfter blockiert	Entfernen Sie Material, das den Lüfter blockiert
	Verdrahtungsfehler / Motorfehler	Kontaktieren Sie den XPOWER-Kundendienst
Der Nebelventilator vibriert / macht Lärm	Lüfter blockiert / defekt	Entfernen Sie Material, das den Lüfter oder Kontakt blockiert XPOWER Kundenservice
Düsen beschlagen nicht	Keine Wasserversorgung	Wasserversorgung prüfen / Sicherstellen, dass der Wasserschlauch angeschlossen und der Schalter eingeschaltet ist.
	Düse verstopft	Reinigen Sie die Düse gemäß den Wartungsvorschriften. Anweisungen

Teileliste

Artikelnr.	Teilename
1	Linkes Gehäuse
2	Abdeckung des Luftauslassgitters
3	Panel
4	Schalterbaugruppe
5	Lüfter
6	Wellenhülsen
7-1/7-2	Stecker / FI-Schutzschalter
8	Wasserschlauch
9	Rack-Knopf
10	Gestell
11	Motor
12	Rechtes Gehäuse
13	Kondensator
14	Gitterabdeckung
15	Nebeldüsen



Weitere XPOWER-Produkte verfügbar

Jan/San - Ausrüstung zur Wiederherstellung und Schadensbegrenzung:

Radialventilatoren

Niedrigprofil-Luftbeweger

Duftluftbeweger-Ventilatoren

Airrow Pro-Gebläse

Ventilatoren für beengte Räume

Axiallüfter

Hochtemperatur-

Axialventilatoren-Luftwäscher

Luftentfeuchter

Nebelventilatoren



Aufblasbare Werbemittel:

Hochstatische Gebläse
Radialgebläse
Vertikale Werbegebläse
Luftpumpen



Professionelle und Einzelhandels-Tierpflegeausrüstung:

Professionelle Tierpflegetrockner
DIY Tierpflegetrockner
Luftpfleegeräte



Mehr erfahren unter www.xpower.com oder rufen Sie 1-855-855-8868 an